



Drifts- og monteringsvejledningen

Reject-sluse RSL

DK

Version 1.3

Introduktion

Denne drifts- og monteringsvejledning er rettet mod monterings-, drifts-, vedligeholdelses- og overvågningspersonale.

Bemærk også drifts- og monteringsvejledningerne for Lohse skydeventiler.

Drifts- og monteringsvejledningen skal læses, forstås og overholdes af det nævnte personale.

Producenten påtager sig intet ansvar for skader og funktionsfejl som følge af manglende overholdelse af drifts- og monteringsvejledningen.

Producentdata

Producenten bevarer ophavsretten til denne drifts- og monteringsvejledning. Derfor må den ikke reproduceres, duplikeres, distribueres eller bruges til konkurrencemæssige formål helt eller delvist uden skriftligt samtykke fra **MARTIN LOHSE GmbH**.

Alle rettigheder forbeholdes.

Producentens adresse:

MARTIN LOHSE GmbH

Unteres Paradies 63

89522 Heidenheim

Tyskland

Telefon: +49 (0) 7321-755-0

Telefax: +49 (0) 7321-755-99

E-Mail: server.ab@lohse-gmbh.de

Internet: www.lohse-gmbh.de

Indholdsfortegnelse

1	Bemærkninger til drifts- og monteringsvejledningen.....	5
1.1	Generelle oplysninger.....	5
1.2	Forklaring af advarsler, symboler og markeringer.....	5
1.3	Målgruppe.....	6
1.4	Opbevaring af drifts- og monteringsvejledningen.....	6
1.5	Gyldighed.....	7
1.5.1	Slusetype.....	7
2	Sikkerhed.....	8
2.1	Generel sikkerhed.....	8
2.1.1	Generelle farer.....	8
2.1.2	Fare på grund af elektrisk udstyr.....	8
2.1.3	Brug i Eks-område.....	8
2.1.4	Betingelser for anvendelse.....	8
2.1.5	Restrisici.....	9
2.1.6	Nyeste teknik.....	9
2.2	Tilsluttet anvendelse.....	9
2.2.1	Tilladt maksimal driftstemperatur.....	10
2.2.2	Tilladt maks. driftstryk p [bar].....	10
2.3	Ikke-tilsluttet anvendelse.....	10
2.4	Ombygning og ændringer.....	10
2.5	Kontroller.....	10
2.6	Beskyttelsesudstyr.....	10
2.7	Støjbeskyttelse.....	10
2.8	Yderligere regulering.....	10
2.9	Sikkerhedsinstruktioner for Reject-slusen RSL.....	11
3	Transport og opbevaring.....	13
3.1	Transport.....	13
3.2	Opbevaring.....	15
4	Opbygning af Reject-slusen.....	16

4.1	Grundlæggende struktur Type RSL.....	16
4.2	Konstruktionsstørrelser RSL.....	17
5	Montering / Demontering	18
5.1	Installationsvejledning	18
5.1.1	Flangetilslutning.....	19
5.1.1.1	Flangetilslutningsmål	19
5.1.1.2	Tilspændingsmomenter	19
5.2	Montering.....	20
5.3	Demontering	21
6	Funktionsbeskrivelse	22
6.1	Procesforløb	22
7	Vedligeholdelse.....	24
7.1	Generelt	24
7.2	Sikkerhedsoplysninger	24
7.3	Rengøring af Reject-slusen	25
7.4	Udskiftning af skueglas.....	25
7.5	Typeskilt.....	26
8	Fejlfinding og fejlafhjælpning.....	27
8.1	Skydeventil	27
8.2	Reject-sluse RSL.....	30
9	Reparation	31
9.1	Generelle oplysninger.....	31
9.2	Bortskaffelse	31

1 Bemærkninger til drifts- og monteringsvejledningen

1.1 Generelle oplysninger

Reject-slusen består af mindst en indløbsskydeventil, en slusebeholder og en udløbsskydeventil. De respektive drifts- og monteringsvejledninger gælder for skydeventilerne.

Denne drifts- og monteringsvejledning, sammen med drifts- og monteringsvejledningen til skydeventiler og drev, indeholder alle de oplysninger, der kræves for at

- transportere Reject-slusen
- tage Reject-slusen ind/ud af drift
- betjene Reject-slusen
- bortskaffe Reject-slusen korrekt

For information om vedligeholdelse og reparationer af de tilsluttede skydeventiler henvises til den separate servicevejledning til LOHSE-skydeventiler.

Bliv fortrolig med Reject-slusen ved hjælp af drifts- og monteringsvejledningen. Drifts- og monteringsvejledningen hjælper dig med at undgå forkert betjening. Din sikkerhed og Reject-slusens sikkerhed kan kun garanteres, hvis du fortsætter som beskrevet i instruktionerne. Udfør ikke uautoriserede ændringer af Reject-slusen.

For tilbehør og påsætningsdele skal den respektive producent's brugsanvisning overholdes.

1.2 Forklaring af advarsler, symboler og markeringer

Symboler og noter bruges i beskrivelsen

- en fare
- en advarsel
- en forholdsregel

Risikoen er opdelt i tre grupper afhængigt af faren:

FARE



Farens type og kilde

Angiver en overhængende fare. Manglende overholdelse af anvisningerne kan medføre død eller alvorlige kvæstelser.

- Forklaring af modforanstaltninger

ADVARSEL



Farens type og kilde

Angiver mulige farer. Manglende overholdelse af anvisningerne kan resultere i alvorlige kvæstelser eller materielle skader.

- Forklaring af modforanstaltninger
-

FORSIGTIG**Farens type og kilde**

Angiver mulige farer. Manglende overholdelse af anvisningerne kan resultere i moderate til mindre kvæstelser eller materielle skader.

- Forklaring af modforanstaltninger
-

1.3 Målgruppe

Denne drifts- og monteringsvejledning er beregnet til operatøren og specialpersonalet. På grund af deres uddannelse kan specialpersonalet udføre opgaverne og genkende mulige farer.

Specialpersonalet skal være kvalificeret til at håndtere

- elektrisk spænding
- styrings- og reguleringsteknologi
- trykbevarende dele

Operatøren bestemmer, om specialpersonalet er egnet.

Specialpersonalet samler, betjener og vedligeholder Reject-slusen.

1.4 Opbevaring af drifts- og monteringsvejledningen

Opbevar drifts- og monteringsvejledningen ved hånden.

1.5 Gyldighed

Denne drifts- og monteringsvejledning gælder for Reject-slusen RSL:

1.5.1 Slusetype

Reject-sluse RSL

Modelserie	Beskrivelse
RSL 50/150	Indgang Ø 50, Udgang □ 150
RSL 65/150	Indgang Ø 65, Udgang □ 150
RSL 80/150	Indgang Ø 80, Udgang □ 150
RSL 100/150	Indgang Ø 100, Udgang □ 150
RSL 100/200	Indgang Ø 100, Udgang □ 200
RSL 100/250	Indgang Ø 100, Udgang □ 250
RSL 125/250	Indgang Ø 125, Udgang □ 250
RSL 150/200	Indgang Ø 150, Udgang □ 200
RSL 150/250	Indgang Ø 150, Udgang □ 250
RSL 200/250	Indgang Ø 200, Udgang □ 250
RSL 250/300	Indgang Ø 250, Udgang □ 300

Drifts- og monteringsvejledningen gælder også for Reject-slusen RSL, der ikke er anført her. Yderligere datablad er tilgængelige for denne.

2 Sikkerhed

2.1 Generel sikkerhed

2.1.1 Generelle farer

Farekilder, som udgør generelle farer:

- mekaniske farer
- elektriske farer

2.1.2 Fare på grund af elektrisk udstyr

FARE



Fare på grund af elektrisk udstyr

På grund af den konstante fugtighed i produktionsprocessen er elektrisk betjente skydeventiler en kilde til fare.

Fare: Elektrisk stød

- Overhold reglerne for elektrisk udstyr i vådrum.

2.1.3 Brug i Eks-område

FORSIGTIG



Ved brug i Eks-område

Eksplosionsfare fra ikke-jordet Reject-sluse

- Efter installationen skal Reject-slusen inkluderes i den generelle potentialudligning (jording)!

2.1.4 Betingelser for anvendelse

Reject-slusen må kun betjenes:

- i teknisk fejlfri stand
- som tilsigtet
- sikkerheds- og risikobevist i overensstemmelse med drifts- og monteringsvejledningen
- hvis alle NØDSTOP-enheder er tilgængelige og funktionelle

Fejl, der forringer sikkerheden, skal straks fjernes.

FARE



Fare for tilskadekomst på grund af slag og ukontrolleret lækage af mediet

- Fareområdet (lukkeanordning / undslippende medium) skal sikres af operatøren med en passende beskyttelsesanordning.

2.1.5 Restrisici

FARE



Indtrækning-, knusnings- og afklipningsfare

Fare ved bevægelige maskindele, som kan tilgås via aftagelige låg på åbninger til funktionskontrol eller lignende og fra automatisk drevne skydeventiler.

- Hold hænder og fingre væk fra skydeventilens bevægelige dele.

FARE



Risiko for forbrændinger og skoldning

på anlæg og systemer, der drives ved høje temperaturer (over 40° C):
på grund af driftstemperaturer $\geq 70^\circ \text{C}$:

Kort kontakt (ca. 1 sek.) med huden på overfladen af en komponent eller en komponent i systemet kan føre til forbrændinger (DIN EN ISO 13732-1)

på grund af driftstemperaturer = 65° C:

Længere kontakt (ca. 3 sek.) med huden på overfladen af en komponent eller en komponent i systemet kan føre til forbrændinger (DIN EN ISO 13732-1).

på grund af driftstemperaturer 55° C - 65° C:

Længere kontakt (ca. 3 - 10 sek.) med huden på overfladen af en komponent eller en komponent i systemet kan føre til forbrændinger (DIN EN ISO 13732-1).

- Bær beskyttelsestøj.

2.1.6 Nyeste teknik

Reject-slusen fra MARTIN LOHSE GmbH er konstrueret i henhold til den aktuelle tekniske teknik og de kendte sikkerhedsregler. Ikke desto mindre kan der ved brug af Reject-slusen opstå farer for brugerens eller tredjeparters liv og lemmer eller beskadigelse af Reject-slusen og anden ejendom, hvis Reject-slusen

- ikke anvendes som tilsigtet
- betjenes af utrænnet personale (se kap. 1.3)
- ukorrekt ændres eller modificeres
- sikkerhedsinstruktionerne ikke overholdes eller udelukkes

2.2 Tilsigtet anvendelse

Reject-slusen RSL tjener til udslusning af reject-dele i tynde og tykflydende medier indeholdende fibre. De kan bruges på alle rengøringsmaskiner, containere og rørledninger i henhold til betingelserne specificeret i 2.2.1 og 2.2.2. Valget af materiale svarende til mediet skal overvejes.

Kun originale LOHSE-skueglas må installeres på Reject-slusen RSL.

2.2.1 Tilladt maksimal driftstemperatur

Den maksimalt tilladte driftstemperatur for Reject-slusen RSL er 80 °C.

Reject-sluse for højere temperaturer er mulige efter anmodning.

2.2.2 Tilladt maks. driftstryk p [bar]

Det maksimalt tilladte driftstryk for Reject-slusen RSL afhænger af de tilsluttede ventiler, men må ikke overstige et tryk på 6 bar.

Reject-sluse for højere tryk er mulige efter anmodning.

2.3 Ikke-tilsigtet anvendelse

Enhver anvendelse, der går ud over den tilsigtede anvendelse, betragtes som forkert. MARTIN LOHSE GmbH er ikke ansvarlig for personskade eller materiel skade, der skyldes en sådan forkert brug.

2.4 Ombygning og ændringer

Foretag ikke uautoriserede ændringer eller ændringer af Reject-slusen, der kan skade slusens sikkerhed.

Identifikation og typeskilt må ikke fjernes!

2.5 Kontroller

Kontroller og instruer regelmæssigt driftspersonalet om, at de arbejder på en sikker og risikobevist måde, og at drifts- og monteringsvejledningen overholdes.

2.6 Beskyttelsesudstyr

Bær personligt beskyttelsesudstyr, hvis det er nødvendigt.

Det personlige beskyttelsesudstyr består af:

- Sikkerhedssko
- Beskyttelseshandsker
- Beskyttelsesbriller
- Beskyttelseshjelm
- Høreværn

Personligt beskyttelsesudstyr skal altid tilpasses det anvendte medium.

2.7 Støjbeskyttelse

Reject-slusen forårsager et lydniveau på mindre end 70 dB (A). Hvis der er tilsluttet en reguleringsventil, kan det kontinuerlige lydtrykniveau være højere afhængigt af ventiltypen.

2.8 Yderligere regulering

De interne og lokale sikkerheds- og ulykkesforebyggelsesregler gælder altid for betjening af Reject-slusen.

2.9 Sikkerhedsinstruktioner for Reject-slusen RSL

FARE



Risiko for kvæstelser fra det åbne interface på udløbsdysen

Slag på grund af ukontrolleret lækage af mediet

- Operatøren skal sikre fareområdet ved udløbsdysen med en passende beskyttelsesanordning.

FARE



Fare for tilskadekomst ved slag

Automatiserede, strømforsynede drev kan flytte skydeventilen til "åben" eller "lukket" position.

- Afbryd strømforsyningen fra aktuatoren inden vedligeholdelses- eller reparationsarbejde, og når du installerer og fjerner Reject-slusen fra rørledningen.

ADVARSEL



Risiko for kvæstelser fra varme eller kolde overflader, farlige og sundhedsskadelige stoffer

Sørg for, at det personale, der arbejder med Reject-slusen, installerer, betjener eller reparerer Reject-slusen, har den passende uddannelse. Dette forhindrer unødvendige skader og ulykker eller personskader.

Sørg for, at vedligeholdelses- og installationspersonalet er fortrolig med:

- processen med at installere og fjerne Reject-slusen i en proceslinje
- de specifikke og potentielle risici ved processen
- de vigtigste sikkerhedsbestemmelser
- farerne ved håndtering af udstyr under tryk, farerne ved håndtering af varme og kolde overflader
- farerne ved håndtering af farlige og sundhedsskadelige stoffer.

ADVARSEL



Fare for tilskadekomst på grund af ukontrolleret lækage af mediet

Overskridelse af designdataene for Reject-slusen kan føre til beskadigelse og ukontrolleret lækage af mediet under tryk.

- Overskrid ikke designdataene for Reject-slusen!

FARE**Fare for personskader på grund af Reject-sluse under tryk**

Adskillelse eller demontering af en Reject-sluse under tryk fører til et ukontrolleret tab af tryk. Isolér altid den tilsvarende Reject-sluse i systemet; tryk på Reject-slusen, og fjern mediet, før du arbejder på det.

- Demonter eller fjern ikke Reject-slusen fra systemet, mens den er under tryk!

FARE**Risiko for kvæstelser fra giftige eller miljøfarlige stoffer**

- Informér dig om mediets egenskaber. Beskyt dig selv og dit miljø mod skadelige eller giftige stoffer.
- Overhold sikkerhedsinstruktionerne i producentens sikkerhedsdatablad.
- Sørg for, at intet medium kan komme ind i systemet under vedligeholdelsesarbejde.
- Bær det personlige beskyttelsesudstyr, der er foreskrevet til det medium, der udsættes for det.

FARE**Fare for tilskadekomst på grund af ophængt last**

Vær opmærksom på vægten, når du transporterer og håndterer Reject-slusen

Løft aldrig Reject-slusen ved drevet til skydeventilen, tilbehør, påsætningsdele eller rør. Brug passende løfteudstyr under hensyntagen til tyngdepunktet.

- Træd ikke under den hængende last

ADVARSEL**Fare for tilskadekomst på grund af tunge genstande**

Bemærk vægten af Reject-slusen.

- Brug egnede transportmidler

FORSIGTIG**Skader på ejendom på grund af overfyldning af Reject-slusen RSL med forurenende stoffer**

Skader på indløbs-skydeventilen på grund af fremmedlegemer i strømningsområdet.

- Udløbningscyklussen skal indstilles på en sådan måde, at Reject-slusen forhindres i at blive overfyldt med forurenende stoffer. Fyldningsniveauet kan observeres og kontrolleres gennem skueglasset.

3 Transport og opbevaring

FARE**Fare for tilskadekomst på grund af tunge genstande**

Bemærk vægten af Reject-slusen.

- Brug egnede transportmidler.

**Fare for tilskadekomst ved at vippe Reject-slusen**

Bemærk den asymmetriske struktur af Reject-slusen

- Brug altid den passende transportanordning og sikr Reject-slusen mod at vælte eller vælte.

**Fare for tilskadekomst på grund af ophængt last**

Vær opmærksom på vægten, når du transporterer og håndterer Reject-slusen.

- Træd ikke under den hængende last.



Bær det personlige beskyttelsesudstyr, der består af



- Sikkerhedshjelm
- Sikkerhedssko
- Beskyttelseshandsker



3.1 Transport



Undersøg Reject-slusen for transportskader efter modtagelse.

Vær altid opmærksom på vægten ved transport af Reject-slusen. Transporter altid Reject-slusen med et passende løfteudstyr / transportudstyr.

FORSIGTIG

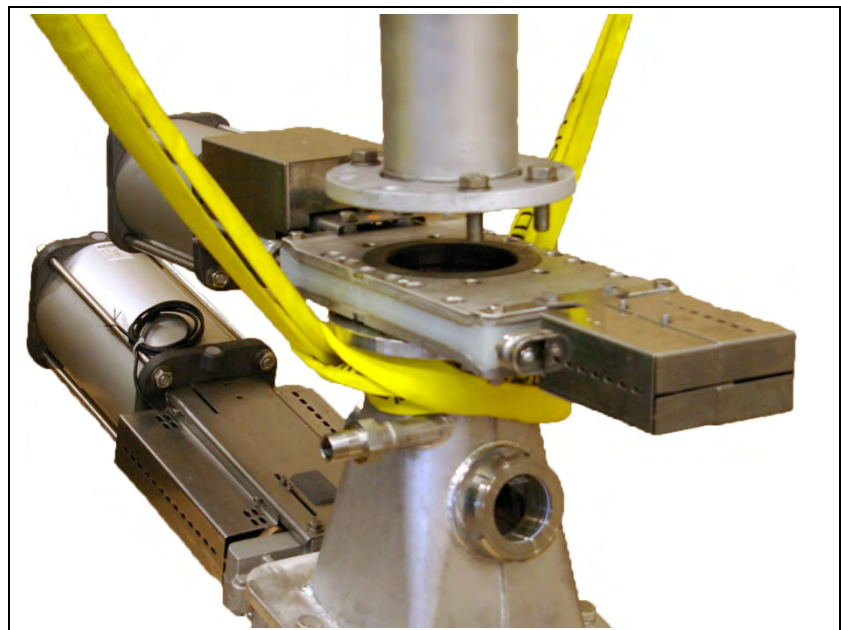
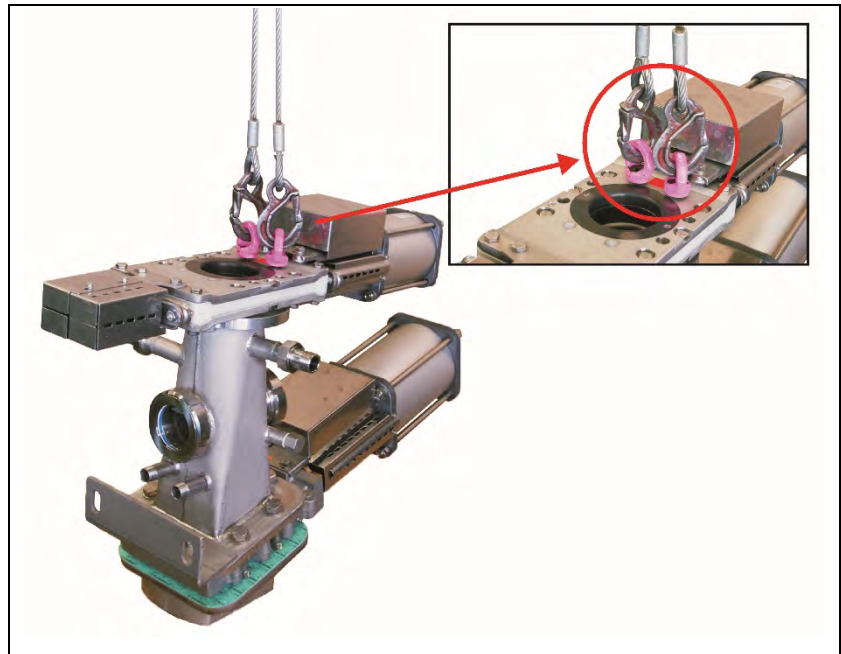


Beskadigelse af slusen

Ved transport af Reject-slusen må den ikke løftes ved ventilaktuatoren.

- Vedhæft passende løfteudstyr for at løfte Reject-slusen. Reject-slusen skal være afbalanceret ved anslag (bemærk tyngdepunktet).

De følgende billeder viser eksempler på forskellige anslagpunkter.



3.2 Opbevaring

Opbevar Reject-slusen på en passende overflade på et tørt og rent sted.

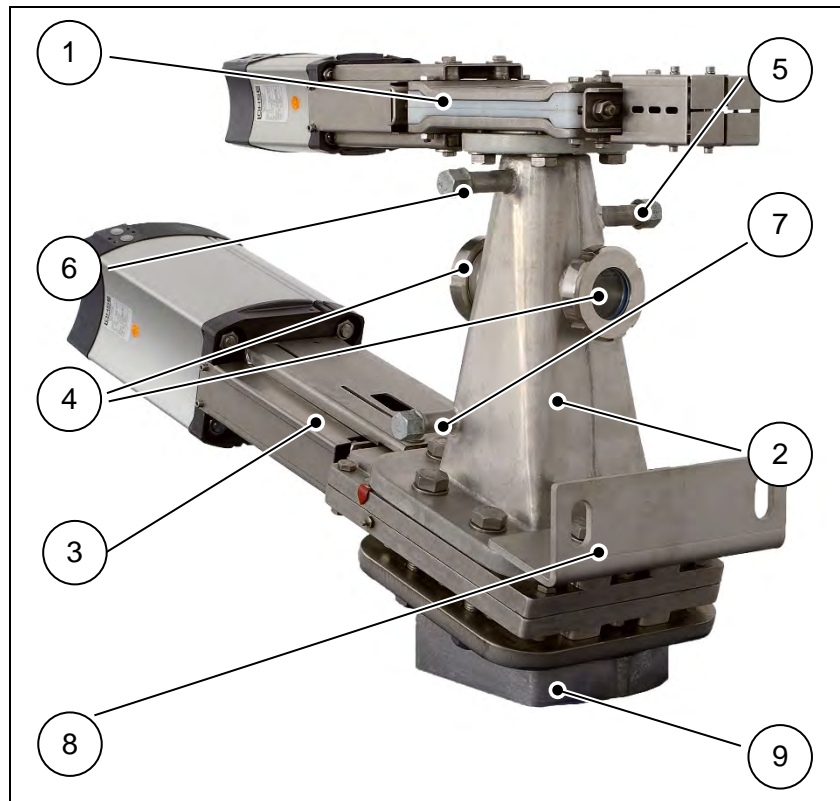
Beskyt Reject-slusen mod forurening.

4 Opbygning af Reject-slusen

Den grundlæggende struktur for Reject-slusen består af følgende hovedkomponenter. For at fungere i den samlede proces skal dette integreres i systemet.

4.1 Grundlæggende struktur Type RSL

	Indgangsskydeventil (gennemgang rund)
	Slusebeholder (rund til rektangulær)
	Udgangsskydeventil (gennemgang rektangulær)
	Skueglas
	Skylletilslutning D
	Udluftning C
	Skylletilslutning E
	Anhængertræk
	Udløbsstudser



4.2 Konstruktionsstørrelser RSL

Type	Indløb Ø	Udløb □	Volumen [ltr.]	Konstruktionshøjde [mm]	C [tomme]	D [tomme]	E [tomme]	Vægt [kg]
RSL 50/150-G	DN 50	DN 150	~ 5	682	½	1	¾	98
RSL 50/150-E								100
RSL 65/150-G	DN 65	DN 150	~ 5	682	½	1	¾	98
RSL 65/150-E								100
RSL 80/150-G	DN 80	DN 150	~ 5	695	½	1	¾	121
RSL 80/150-E								123
RSL 100/150-G	DN 100	DN 150	~ 8	635	1	1	¾	136
RSL 100/150-E								138
RSL 100/200-G	DN 100	DN 200	~ 11	650	1	1	¾	155
RSL 100/200-E								141
RSL 100/250-G	DN 100	DN 250	~ 15	634	1	1	¾	169
RSL 100/250-E								168
RSL 125/250-G	DN 125	DN 250	~ 15	635	1	1	¾	175
RSL 125/250-E								174
RSL 150/200-G	DN 150	DN 200	~ 13	660	1	1	¾	189
RSL 150/200-E								176
RSL 150/250-G	DN 150	DN 250	~ 17	662	1	1	¾	182
RSL 150/250-E								181
RSL 200/250-G	DN 200	DN 250	~ 22	743	1	1	¾	221
RSL 200/250-E								220
RSL 250/300-G	DN 250	DN 300	~ 40	823	1	1	¾	434
RSL 250/300-E								463

5 Montering / Demontering

5.1 Installationsvejledning

Transportsikringerne skal fjernes inden installation. Reject-slusens indløbsside fastgøres med skruer på den respektive modflange ved hjælp af en skrueforbindelse i de gennemgående huller og gevindhuller - i overensstemmelse med sikkerhedsinstruktionerne (kapitel 2) og produktspecifikke specifikationer (se betjeningsvejledning til LOHSE-skydeventil).

Fra en nominal skydeventildiameter på DN300 skal automatiske drev suppleres yderligere, hvis skydeventilens installationsposition afviger mere end 30 ° fra lodret.

Egnede pakninger skal indsættes mellem flangeoverfladerne for at forsegle flangetilslutningerne.

Udløbsdysen er en åben grænseflade. Denne skal tilpasses systemet af operatøren i overensstemmelse med de gældende sikkerhedsbestemmelser.

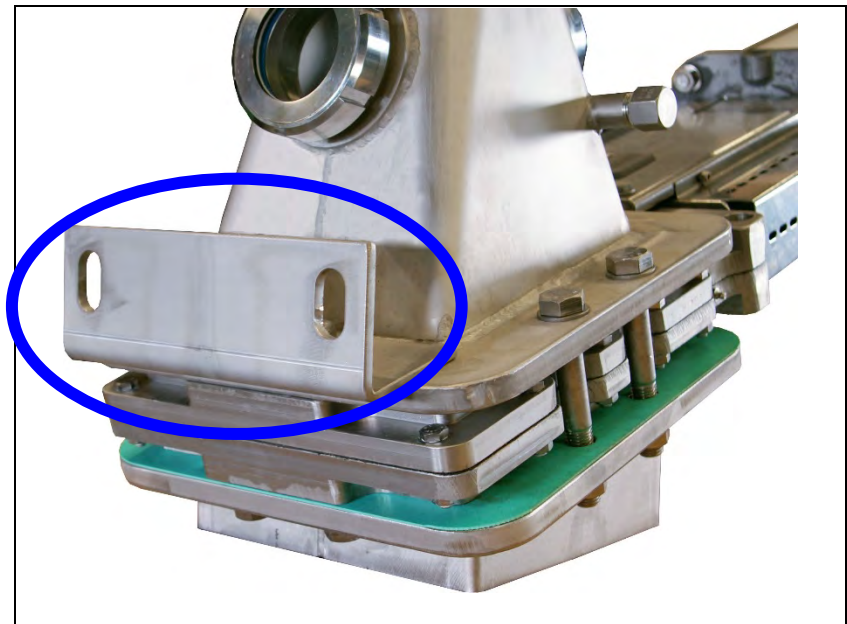
FARE



Fare for tilskadecomst på grund af slag og ukontrolleret lækage af mediet

- Fareområdet (lukkeanordning / undslippende medium) skal sikres af operatøren med en passende beskyttelsesanordning.

Reject-slusen skal monteres på den monterede ophængningsenhed på stedet.



se 5.2

FARE

Skader på grund af forkert installeret Reject-sluse

Forkert monteret Reject-sluse fører til skader.

- Vær opmærksom på den korrekte installation af Reject-slusen.

5.1.1 Flangetilslutning

Sørg for, at flangernes pakningsflader ikke er beskadigede og rene.

5.1.1.1 Flangetilslutningsmål

Standard iht. DIN EN 1092-1 / ANSI B16,5 150 lbs/sq.in

Flangetilslutninger afhænger af indløbsskydeventilen. Oplysninger om dette findes i betjenings- og monteringsvejledningen til LOHSE-skydeventiler.

Yderligere flangetilslutninger er mulige efter anmodning.

FORSIGTIG

Skader på ejendom på grund af forkert skruelængde

Undgå at beskadige skydeventilen med for lange skruer.

- Gevinddybde i huset (t_{maks}) skal observeres og vælg passende skruer (længde).

Bemærk oplysningerne på vedhæftningskortet på skydeventilen.

5.1.1.2 Tilspændingsmomenter

For skruer til flangemontering af Reject-slusen

Værdierne nedenfor er kun retningslinjer for ikke-smurte skrueforbindelser lavet af materialer med en trækstyrke på 700 MPa. Yderligere smøring af gevindet ændrer friktionskoefficienten og fører til strammingsforhold, der ikke kan bestemmes.

5.1.1.2.1 Metriske gevind

	DN																
	50	65	80	100	125	150	200	250	300	350	400	450	500	600	700	800	900
Skruer-Ø	M16				M20				M24			M27		M30		M33	
Tilspændingsmoment	75 Nm				90 Nm				170 Nm			240 Nm		310 Nm		400 Nm	

5.1.1.2.2 UNC-gevind

	DN																
	50 (2")	65 (2,5")	80 (3")	100 (4")	125 (5")	150 (6")	200 (8")	250 (10")	300 (12")	350 (14")	400 (16")	450 (18")	500 (20")	600 (24")	700 (28")	800 (32")	900 (36")
Skruer-Ø	5/8" UNC				3/4" UNC			7/8" UNC		1" UNC		1.1/8" UNC		1.1/4" UNC		1.1/2" UNC	
Tilspændingsmoment	75 Nm				90 Nm			160 Nm		210 Nm		250 Nm		330 Nm		420 Nm	

5.2 Montering

- Indgangsskydeventilen for sluse RSL skal flanges til systemet.
- Slusen skal være tilsluttet til systemet ved hjælp af ophængningsenheden.



FORSIGTIG



Skader på ejendom på grund af forkert installation

Beskadigelse af Reject-slusen og systemet, hvis ophængningsanordningen ikke bruges på grund af sin egen vægt og vibrationer fra slusen.

- Skru Reject-slusen fast på systemet med passende skruer ved hjælp af ophængningsenheden.
- Tilslutningerne skal foretages i overensstemmelse med de systemspecifikke krav. Egnede armaturer og ledninger skal anvendes til dette.

5.3 Demontering

FORSIGTIG**Fare for tilskadekomst ved demontering**

Reject-slusen må kun demonteres, når systemet er slukket og opstrøms og nedstrøms maskiner og pumper sikret mod utilsigtet opstart.

- Overhold sikkerhedsanvisningerne under punktet 2.
-

6 Funktionsbeskrivelse

Reject-sluser af typen RSL er udviklet til udledning af forurenende stoffer i rengøringsprocessen .

FORSIGTIG



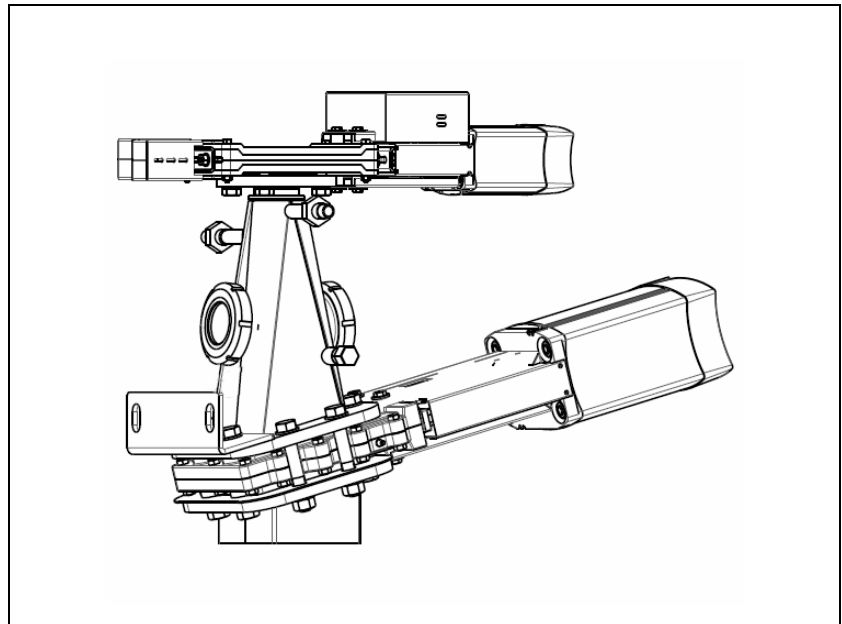
Skader på ejendom på grund af overfyldning af Reject-slusen RSL med forurenende stoffer

Skader på indløbs-skydeventilen på grund af fremmedlegemer i strømningsområdet.

- Udlædningscyklussen skal indstilles på en sådan måde, at Reject-slusen forhindres i at blive overfyldt med forurenende stoffer. Fyldningsniveauet kan observeres og kontrolleres gennem skueglasset.

6.1 Procesforløb

Skylletilslutning D
Udluftning C
Skylletilslutning E



Start slusestyring

Strømforsyning magnetventiler „til“

Vandtryk

„Ok“

Vand

„til stede“

Pump for rengøringsmaskine

„fra“

Trykluft til spærreskydeventil

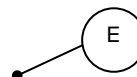
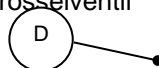
„til stede“

- Tryk

„ok“

- Drosselventil

„justeret“



START – Skylløfase når pumpen foran rengøringsmaskinen startes, kører timingrelæet for taktidskontrollerne.

Reject-sluse

Efter at den kontrollerede taktid er forløbet:

- Timingrelæ taktid „0“
- øverste spærreskydeventil „lukket“
- nederste spærreskydeventil „åben“
- Magnetventil påfyldningsvand „åben“
- Timingrelæ PÅFYLDNING „til“ (10 til 20 sek.)*
- Meddelelse nederste skydeventil „lukket“ over drosling af udstødningsluft
- Timingrelæ udluftning „til“ (10 til 20 sek.)*
- Meddelelse underste skydeventil „lukket“
- Timingrelæ påfyldning efter udløbstid „fra“
- Magnetventil påfyldningsvand „lukket“
- Timingrelæ udluftning efter udløbstid „fra“
- Magnetventil udluftning „lukket“
- øverste spærreskydeventil „åben“

hvis nødvendigt: - Efterjustering af fortyndingsvand på håndhænderne

- Ny taktid kører på timingrelæ „til“(5 – 120 minutter)



* Alle detaljer er vejledende værdier og skal tilpasses det specifikke system!

Låse: hvis trykluft svigter
 hvis fortyndingsvand svigter
 hvis kontrolspænding svigter
 hvis medium svigter
 i tilfælde af medietrykfald foran rengøringsmaskinen

7 Vedligeholdelse

7.1 Generelt

Reject-slusen RSL skal kontrolleres regelmæssigt hver anden uge for slid.

Regelmæssig vedligeholdelse skal udføres for at opnå den optimale levetid for Reject-slusen. Kontroller den komplette Reject-sluse med tilbehør for at sikre sikker og fejlfri drift. Især er det vigtigt at være opmærksom på slidrelaterede udvaskninger i slusehuset. Flangetilslutningerne skal kontrolleres med hensyn til tilspændingsmomenterne på flangeskruerne og flangepakningen (se producentinformation).

7.2 Sikkerhedsoplysninger

Vedligeholdelsesarbejde må kun udføres i overensstemmelse med sikkerhedsinstruktionerne (kapitel 2) og under hensyntagen til drifts- og monteringsvejledningen til ventiler og drev.

FARE



Fare for tilskadecomst på grund af ukontrolleret lækage af mediet

Under vedligeholdelses- og reparationsarbejde skal Reject-slusen, rørsektionen foran og bagved den være trykfri og sikker (f.eks. ved at slukke for pumper og maskiner). Sikre dem mod

- at blive tændt utilsigtet.
- Tømning af ledninger og opstrøms rengøringsmaskiner.
- utilsigtet skylning og påfyldning af Reject-slusen.

FARE



Indtrækning-, knusnings- og afklipningsfare

Fare ved bevægelige maskindele.

- Beskyttelsesanordninger må kun fjernes med henblik på vedligeholdelse, rengøring og reparation.

Efter afslutningen af arbejdet skal alle beskyttelsesanordninger geninstalleres.

FARE



Risiko for kvæstelser fra trykluft- eller hydraulikcylindre

Hvis pneumatiske eller hydrauliske cylindre er under tryk, er der risiko for personskade, når cylinderstangen flytter sig

- Trykledninger skal være trykafastede og fjernet.

FARE**LIVSFARE for brugeren!**

Skydeventiler med elektriske drev skal være spændingsfri.

- Afbryd strømledningen. Sikr motoren mod uautoriseret tænding.

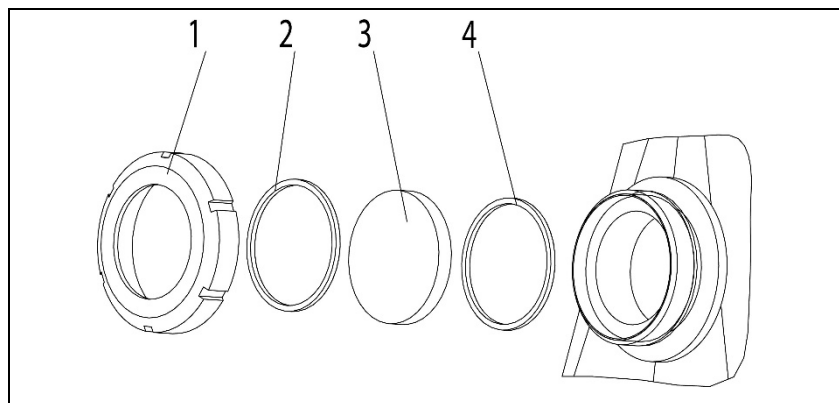
7.3 Rengøring af Reject-slusen

Tilsmudsning kan påvirke Reject-slusens funktion og skal derfor fjernes.

7.4 Udskiftning af skueglas

Om nødvendigt kan skueglasset udskiftes i overensstemmelse med sikkerhedsbestemmelserne under 6.2.

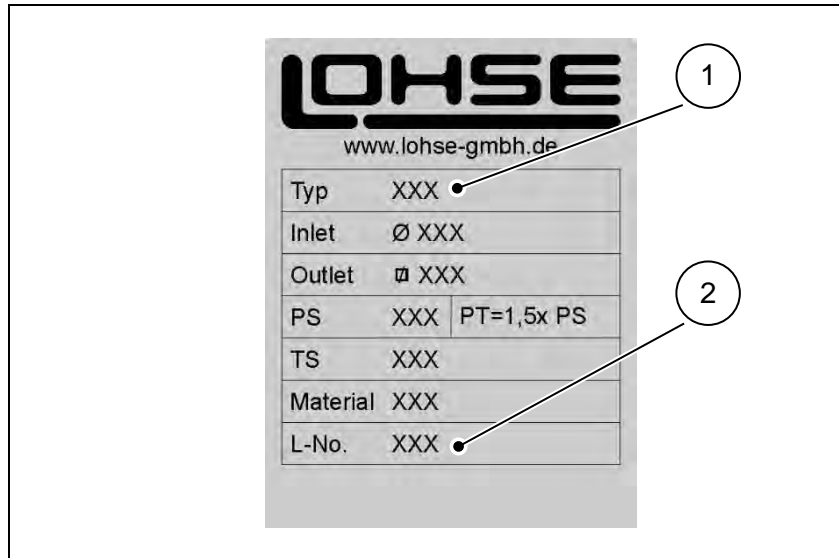
- Skru skruemøtrikken af med en krogngøgle DIN 1810A 110-115 eller 120-130
 - Drejeretning mod uret = „ÅBEN“
- Fjern pakninger og skueglas
- Rengør pakningssæderne
- anbring den nye pakningsring (4), skueglasplade (3), den flade pakning (2) og rillemøtrikken (1) i den viste rækkefølge



- Stram omløbermøtrikken tæt ved hjælp af en nøgle
 - Drejeretning med uret = „FRA“

7.5 Typeskilt

	Typebetegnelse
	L-nummer



Ved bestilling af slid og reservedele skal du altid angive typebetegnelsen og "L-nummeret" (se typeskiltet). Reservedelsark kan bestilles separat.

8 Fejlfinding og fejlafhjælpning

8.1 Skydeventil

Problem	mulig årsager		Afhjælpning
Lækage udefra i pakningsummet	Pakning utæt		Stram pakningsenheden igen, og smør glidepladen
	Pakning defekt		Udskift pakningsenheden, rengør og smør glidepladen
Lækage i gennemstrømningen	klemte dele mellem glidepladen og huset		Åbn skydeventilen let, fjern eventuelle fastklemte dele og gentag lukningsprocessen
	Pakning i gennemstrømning defekt		Fjern skydeventilen og udskift pakningerne
	<i>pneumatisk aktiveret</i>	Slaglængde er ikke indstillet korrekt	Kontroller slaglængden, juster om nødvendigt
	<i>elektrisk aktiveret</i>	Endestopkontakt er forkert indstillet	Kontroller slaglængden, nulstil om nødvendigt det kørselsafhængige endestopkontakt (indstillingsarbejde i henhold til producentens anvisninger)
Lækage ved flangetilslutningen	Skydeventil fastspændt under montering		Løsn flangeskruerne, og monter dem i henhold til instruktionerne
	Flangepakning defekt		Fjern skydeventilen og udskift flangepakningerne
	Flangepakning mangler		Montér flangepakningerne

Problem	mulig årsager		Afhjælpning
Lukke- eller åbningsprocessen er stiv	Skydeventil tilstoppet og/eller skydeventil snavset		Fjern skydeventilen, rengør den, smør ventilpladen
	Flangeskruer strammet for meget		Løsn flangeskruerne, især gennemgående skruer
	Flangeskruer for lange		Demontér flangeskruer til gevindhuller, kontrollér længden og udskift dem om nødvendigt med nye, se etiketten "Gevinddybde" Kontroller de indvendige skaller for skader
	Fastgørelse utilstrækkelig		Fastgør på de relevante punkter ved hjælp af passende midler i henhold til instruktionerne i brugsvejledningen
	<i>håndaktiveret</i>	Beskidt spindel	Kontroller spindlen, rengør og smør den om nødvendigt
	<i>pneumatisk aktiveret</i>	Utilstrækkeligt arbejdstryk	Kontroller arbejdsstrykket, eventuelt øg arbejdsstrykket
		Styventil forurenede	Rengøring af styventilen
Ledningstilslutninger defekte		Kontroller ledninger, udskift om nødvendigt	
Kompletstempel defekt		Fjern det komplette stempel, og udskift, plus forny cylinderpakningerne, fedt	

Problem	mulig årsager		Afhjælpning	
Glidepladen bevæger sig ikke	Flangeskruer for lange		Demontér flangeskruer til gevindhuller, kontrollér længden og udskift dem om nødvendigt med nye, se etiketten "Gevinddybde"	
	Udvasket smøring		Rengøring, smøring	
	Fastgørelse utilstrækkelig		Fastgør på de relevante punkter ved hjælp af passende midler i henhold til instruktionerne i brugsvejledningen	
	<i>håndaktiveret</i>	Drevelment defekt	Kontroller spindlen, udskift defekte dele, hvis det er nødvendigt	
	<i>pneumatisk aktiveret</i>	intet arbejdstryk		Kontroller arbejdsluften
		Styreventil spændingsløs		Kontroller strøm til kontrolventil
		Styreventilen tilstoppet eller defekt		Kontroller, om styreventilen er tilstoppet eller defekt, rengør eller udskift om nødvendigt
		Cylinderpakning defekt		Kontroller pakningerne, udskift dem om nødvendigt
		Forbindelse fra cylinderstang til glideplade i stykker		Kontroller forbindelsesboltene, udskift dem om nødvendigt
	<i>elektrisk aktiveret</i>	Elektrisk aktuator	Kontroller, om der er elektricitet	
			Kontroller, om den elektriske aktuator er defekt	
		Endestopkontakt		Kontroller, om endestopkontakten er defekt eller forkert justeret, om nødvendigt justeres eller udskiftes den (justeringsarbejde eller udskiftning i henhold til producentens anvisninger)
		Gearkasse/Spindel		Kontroller, om gearet eller spindelmøtrikken er tørre eller er defekte, rengør, smør, udskift om nødvendigt (justeringsarbejde eller udskiftning i henhold til producentens anvisninger)

Udskiftning af sliddele er beskrevet i de respektive serviceinstruktioner.

8.2 Reject-sluse RSL

Problem	mulig årsager		Afhjælpning
Udgang af mediet	Slusebeholder utæt på grund af slid		Kontroller slusebeholderen for lækager, udskift om nødvendigt slusebeholderen
	Skueglas defekt		Kontroller pakningen i skueglas, udskift om nødvendigt pakningen Kontroller skueglasset, udskift eventuelt skueglasset
Overtryk i Reject-slusen	Udluftningsventilen er ikke åben under påfyldning		Kontroller udluftningsventilen, juster om nødvendigt styringen, eller udskift den, hvis den er defekt
	Designdata overskredet		Kontroller, om rengøringsmaskinens driftsdata svarer til driftsdataene for Reject-slusen
dårlig Reject-adskillelse	Overfyldning af Reject-slusen		Indstil takttiden igen
	Skylleventiler er ikke indstillet korrekt		Kontroller skylleventilen, juster om nødvendigt
	Sænkning af Rejectet ved begyndelsen af udslusningen		Fyld Reject-slusen med vand inden den øverste skydeventil åbnes
Skydeventilen lukkes med besvær eller slet ikke	øverste skydeventil	Overfyldning af Reject-slusen	Indstil takttiden igen
	nederste skydeventil	Reject-rester i slusen	Kontroller rengøringsventilerne, juster dem om nødvendigt
		Rejectet sidder fast	Rengøring af den nederste skydeventil
Reject-sluse bliver ikke tømt	nederste skydeventil åbner ikke		Kontroller den nederste sluse-skydeventil, udskift om nødvendigt
	Reject-ansamling for stor		Indstil takttiden igen

Kontakt vores tekniske service, hvis du har problemer

9 Reparation

I tilfælde af returnering eller reparation af Reject-slusen bedes du kontakte MARTIN LOHSE GmbH.

Ved bestilling af slid og reservedele skal du altid angive typebetegnelse og "L-nummeret" (se typeskiltet). Reservedelsark kan bestilles separat.

9.1 Generelle oplysninger

Når du returnerer Reject-slusen til vedligeholdelse og reparation, skal du angive det anvendte medium.

ADVARSEL:**Rester af toksiner og forurenende stoffer**

Rester af toksiner og forurenende stoffer kan skade sundheden.

- Dekontaminer Reject-slusen, inden den returneres

9.2 Bortskaffelse

Der anvendes kun miljøvenlige materialer til emballering. Efter brug kan de genbruges på en meningsfuld måde.

Reject-slusen er lavet af materialer, der kan genbruges af specialiserede genbrugsfirmaer.

Korrekt bortskaffelse undgår negative virkninger på mennesker og miljø og muliggør genbrug af værdifulde råvarer.

Hvis du ikke er i stand til at bortskaffe Reject-slusen korrekt, skal du tale med os om at tage den tilbage og bortskaffe den.